

# Nota van Uitgangspunten

## Omgevingsvisie Sliedrecht



Gemeente  
Sliedrecht





# INHOUDSOPGAVE

<b>1</b>	<b>INLEIDING</b>	<b>4</b>
1.1	De Omgevingswet	4
1.2	De omgevingsvisie	4
<b>2</b>	<b>DOEL NOTA VAN UITGANGSPUNTEN</b>	<b>6</b>
2.1	Noodzakelijke piketpaal op weg naar een breed gedragen omgevingsvisie	6
2.2	Leeswijzer	6
<b>3</b>	<b>PROCESMATIGE UITGANGSPUNTEN</b>	<b>8</b>
3.1	Herijking ambitieniveau invoeringsstrategie Omgevingswet	8
3.2	We gaan voor zo breed mogelijk draagvlak	11
<b>4</b>	<b>INHOUDELIJKE UITGANGSPUNTEN: DE KERN VAN DE VISIE</b>	<b>12</b>
4.1	De identiteit van Sliedrecht: Een ondernemend en betrokken Baggerdorp	12
4.2	We waarborgen de kernkwaliteiten: Het dorpse karakter, de werkgeneratoren en de groenblauwe structuren	16
4.3	We geven invulling aan de integrale opgaven: Borgen van kwaliteit & veiligheid, Ruimte creëren, Vergroenen en Verbinden	19
<b>5</b>	<b>CONCLUSIES EN VERVOLG</b>	<b>24</b>
5.1	Gebiedsgerichte uitwerking: Samen invullen	24
5.2	Opsomming uitgangspunten	26
<b>6</b>	<b>BIJLAGEN</b>	
6.1	Toelichting Mutual Gains aanpak	
6.2	Verslagen van sessies	
6.3	Achtergrondinformatie	
	- Overzicht geïnventariseerde beleidsstukken	
	- Informatieposters data- gebied- en beleidsanalyse	

# 1 INLEIDING

## 1.1 De Omgevingswet

We bereiden ons voor op de Omgevingswet, die naar verwachting op 1 januari 2021 in werking treedt. Deze Omgevingswet bundelt de wetgeving en regels voor onder andere ruimte, wonen, infrastructuur, milieu, natuur en water. De wet regelt daarmee het beheer en de ontwikkeling van de fysieke leefomgeving. Met de Omgevingswet wordt het stelsel van ruimtelijke regels volledig herzien. Dit vraagt om een andere werk- en denkwijze van onze gemeente, maar ook van andere overheden, onze inwoners en ondernemers. Er zijn straks minder regels die bovendien overzichtelijker zijn en meer ruimte bieden voor initiatieven vanuit de samenleving en lokaal maatwerk. Integrale afweging van initiatieven en het geven van vertrouwen zijn sleutelbegrippen bij de invoering van de Omgevingswet.

Het doel en de meerwaarde van een initiatief in de fysieke leefomgeving moet centraal staan in plaats van de vraag: 'mag het wel?' (zie ook figuur 1). Naast het bieden van meer ruimte voor initiatieven is het doel van de wet ook nadrukkelijk om de huidige kwaliteit(en) van de leefomgeving te behouden. De ondertitel van de Omgevingswet is dan ook:

**“Ruimte voor ontwikkeling, waarborgen voor kwaliteit”**

## 1.2 De omgevingsvisie

De Omgevingswet bevat een aantal instrumenten waarmee overheden de doelen van de wet in de praktijk kunnen brengen. Eén van de (wettelijk verplichte) instrumenten voor gemeenten is de omgevingsvisie.

Bij het maken van een omgevingsvisie kan een overheid op basis van doelen en ambities een nieuwe koers uitzetten, of de bestaande koers handhaven. Evaluatie van huidige visies en beleidsuitgangspunten maakt helder wat de stand van zaken is. Wat werkte wel? Wat niet? Welke keuzes zijn nodig? Dat is belangrijke basisinformatie voor de uiteindelijke omgevingsvisie.

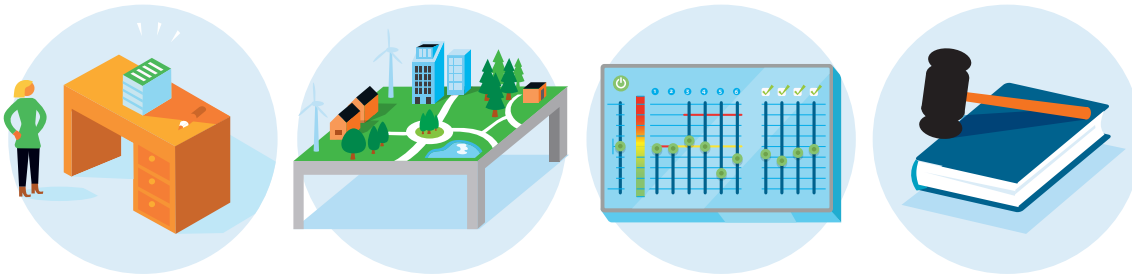
In deze Nota van Uitgangspunten wordt deze basis voor de omgevingsvisie gelegd. We herijken de belangrijkste waarden en kwaliteiten van de gemeente en structureren de belangrijkste (beleids)opgaven voor het vervolg.

In de uiteindelijke omgevingsvisie wordt de samenhang tussen verschillende bestaande beleidsvelden en (nieuwe) maatschappelijke opgaven integraal bekeken. Dat wil zeggen dat verschillende (sectorale) belangen en doelen beter tegen elkaar worden afgewogen (zie ook figuur 2). Het verbinden helpt om kansen en uitdagingen scherp te krijgen.

In de omgevingsvisie Sliedrecht zetten we daarom samen met onze inwoners, (regionale) partners en ondernemers de koers uit naar de toekomst. De bestaande kwaliteiten van ons dorp vormen daarbij het vertrekpunt. Met een heldere visie is het duidelijk waar we met onze gemeente naar toe willen. Zo kunnen we onze positie bepalen, de reis naar de toekomst uitstippelen en dit gezamenlijk nastreven. De omgevingsvisie zien wij als de kapstok voor het toekomstig beleid en initiatieven.

# De 4 verbeteringen

Minder en overzichtelijke regels, meer ruimte voor initiatieven en lokaal maatwerk en vertrouwen als uitgangspunt. Dat is waar de Omgevingswet voor staat. Het doel van een initiatief in de fysieke leefomgeving moet centraal staan in plaats van de vraag: 'mag het wel?'.



**1 Inzichtelijk omgevingsrecht**  
Van een wirwar aan regels naar een inzichtelijk en voorspelbaar stelsel dat eenvoudig is in gebruik.

**2 Leefomgeving centraal**  
Van een sectorale naar een samenhangende benadering van de leefomgeving in beleid, besluitvorming en regelgeving.

**3 Ruimte voor maatwerk**  
Meer ruimte voor decentrale overheden voor gebiedsgericht maatwerk en het maken van eigen afwegingen.

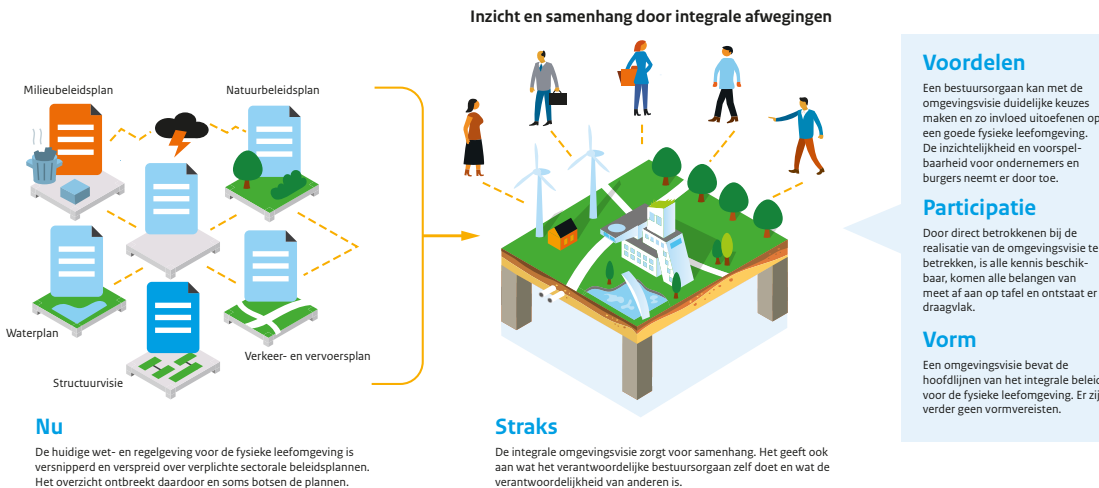
**4 Sneller en beter**  
Snellere en betere besluitvorming over projecten in de fysieke leefomgeving.

**Figuur 1 Infographic - De vier verbeterdoelen**

Er is een stelselwijziging gaande binnen het omgevingsrecht, met als doel meer ruimte voor maatwerk te bieden en tegelijkertijd het sneller, integraler, overzichtelijker en voorspelbaarder te maken.

## Omgevingsvisie

In een omgevingsvisie staan de ontwikkelingen en ambities voor een grondgebied. Daarbij rekening houdend met onderwerpen als bouwwerken, infrastructuur, watersystemen, water, bodem, lucht, landschappen, natuur, Werelderfgoed en ander cultureel erfgoed. De visie is geen gedetailleerd plan maar toont de hoofdlijnen voor het langetermijnbeleid. Het Rijk, de provincies en gemeenten zijn verplicht een omgevingsvisie te maken.



**Figuur 2. Infographic - De omgevingsvisie**

De omgevingsvisie vervangt diverse sectorale beleidsinstrumenten, door deze in een visie te integreren wordt men gedwongen een integrale afweging tussen sectoren te maken.

## 2 DOEL NOTA VAN UITGANGSPUNTEN

### 2.1 Noodzakelijke piketpaal op weg naar een breed gedragen omgevingsvisie

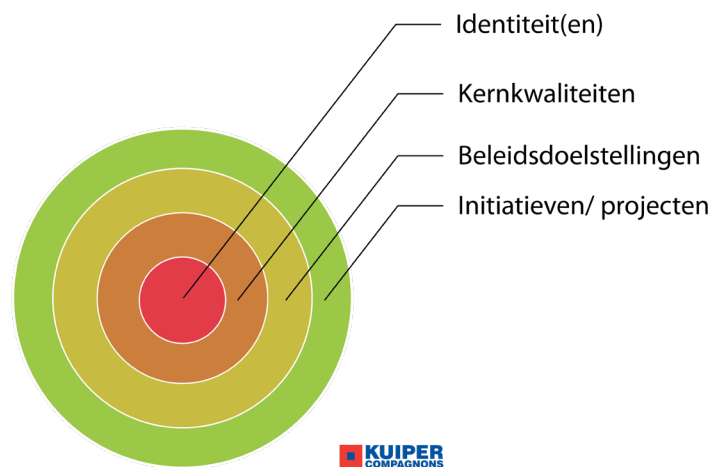
De omgevingsvisie is vormvrij (zie ook figuur 2). Voordat we in de volgende fase de strategische keuzes in de omgevingsvisie uitwerken is het daarom van belang dat we dezelfde uitgangspunten hanteren. Onze ambitie is om meer 'van buiten naar binnen' te werken (zie ook 3.1). Daarom is ervoor gekozen om op basis van diverse participatiesessies met onze partners en inwoners eerst een nota van uitgangspunten op te stellen.

Met deze nota van uitgangspunten beschrijven we de resultaten van de eerste fase van de totstandkoming van de omgevingsvisie Sliedrecht. In deze nota van uitgangspunten reflecteren we procesmatig op eerder vastgestelde uitgangspunten. Op basis van het proces tot dusver zijn uitgangspunten geformuleerd waarmee we het omgevingsvisieproces waar nodig bijsturen. Daarnaast is het doel om hiermee de inhoudelijke kern van de visie (de identiteit en kernkwaliteiten van Sliedrecht, zie ook figuur 3) vast te leggen. Ook willen we met elkaar bepalen wat de belangrijkste (beleids)opgaven zijn die we in de omgevingsvisie willen uitwerken. Samen vormen dit de kaders voor de vervolgfase, waarin we keuzes maken en koers bepalen in de uiteindelijke omgevingsvisie.

Met deze kaders willen we nadrukkelijk nog niet de richtinggevende keuzes vastleggen. Dit willen we namelijk samen met onze partners en inwoners bepalen. Dit is de focus van de volgende fase, waarin we de concept-omgevingsvisie opstellen. (zie ook toelichting Mutual Gains aanpak in bijlage 6.1).

### 2.2 Leeswijzer

Deze nota van uitgangspunten is ingedeeld in procesmatige uitgangspunten (hoofdstuk 3) en inhoudelijke uitgangspunten (hoofdstuk 4). Tot slot beschrijven we de conclusies en de vervolgaanpak (hoofdstuk 5). Iedere paragraaf van hoofdstuk 3, 4 en 5 sluiten we af met een reflectie (bijvoorbeeld op beleid of eerder vastgestelde uitgangspunten) en een uitgangspunt. In de bijlagen zijn een samenvatting van de beleidsanalyse en verslagen van de participatiesessies opgenomen.



**Figuur 3. Kern van de visie**

We bouwen de omgevingsvisie op vanuit de kern. Dat wil zeggen we beginnen met het ophalen en beschrijven van de identiteit en kernkwaliteiten van Sliedrecht. Vanuit daar reflecteren we op huidige en gewenste toekomstige beleidsdoelstellingen. Dit is de inhoudelijke essentie van de nota van uitgangspunten. Bij de verschillende participatiesessies in deze eerste fase hebben we daarom de dialoog omtrent de bestaande identiteit, kernkwaliteiten en (beleids)opgaven centraal gezet.



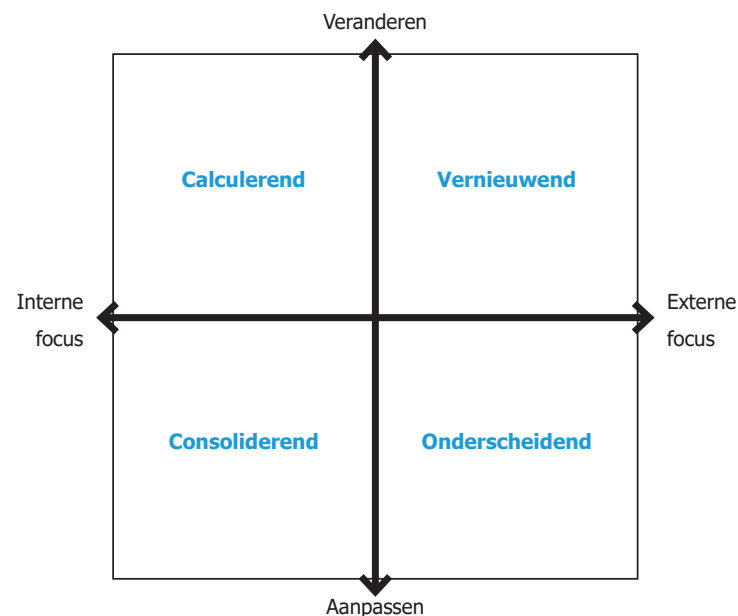
### 3 PROCESMATIGE UITGANGSPUNTEN

#### 3.1 Herijking ambitieniveau invoeringsstrategie

De wereld om ons heen verandert snel. De afgelopen jaren zijn er grote opgaven bijgekomen. Daarom benutten we deze nota van uitgangspunten ook om de invoeringsstrategie van de Omgevingswet te herijken. Op 20 juni 2017 heeft de gemeenteraad gekozen voor een invoeringsstrategie voor de Omgevingswet die 'calculerend' ('efficiënt') en 'onderscheidend' ('op onderdelen het verschil makend') is (zie ook figuur 4). Deze ambitie kleurt en geeft richting aan de te nemen stappen bij de implementatie van de wet en daarmee de omgevingsvisie. Het uitgangspunt hierbij is 'Stap voor stap'. De argumenten bij deze invoeringsstrategie waren:

- Voldoen aan de wettelijke verplichting: een optimale dienstverlening door toepassing van de verbeterdoelen van de Omgevingswet (zie ook figuur 1).
- Van buiten naar binnen werken: het samen met inwoners, ondernemers en (regionale) samenwerkingspartners bedenken en doen.
- We werken toe naar één visie, één plan en bepalen per deelgebied een kwaliteitsniveau met een eigen set aan regels. Dit geeft tevens richting aan 'het anders werken' in de ambtelijke organisatie.
- Voor wat betreft participatie: standaard waar kan, maatwerk waar nodig. Dit betekent bij een calculerende en onderscheidende strategie:
  - Actief doelgroepen informeren via onder andere sociale media om zodoende stapsgewijs een integraal kader op visie- en uitvoeringsniveau te realiseren.
  - De dialoog met inwoners, ondernemers en partners aangaan en hen raadplegen: input vragen bij het opstellen van de omgevingsvisie.
  - Samen optrekken waar kan en leren van elkaar. Dit geldt met name voor onze partners: de drie regionale uitvoeringsorganisaties (OZHZ, GGD, VRZH), de regio Drechtsteden en de maatschappelijke organisaties in Sliedrecht zelf.

Daarnaast werd gesteld dat een ambitieniveau calculerend/onderscheidend het beste aansloot bij de toenmalige beleidsmatige keuzes (vaststelling economische agenda en sociale visie), de beperkte opgave in het fysieke domein en het inregelen van 'het anders werken' in de gemeentelijke organisatie.



**Figuur 4. VNG-Model**

Het VNG-Model hanteert vier kwadranten, waarbij de verticale as aangeeft in welke mate een gemeente grootse veranderingen voor ogen heeft en de horizontale as geeft aan in welke mate men de focus van de verandering intern of extern legt. Met dit model kan een gemeente positie bepalen met betrekking tot organisatieverandering en -focus.



### **REFLECTIE INVOERINGSSTRATEGIE:**

Een invoeringsstrategie voor de gehele Omgevingswet die calculerend en onderscheidend is, past nog steeds bij Sliedrecht. Echter, we zien dat de opgave in het fysieke domein beduidend groter is geworden. Denk bijvoorbeeld aan nieuwe beleidsontwikkelingen op het gebied van woningbouw en duurzaamheid. Vanwege de grote(re) impact van deze fysieke opgaven, willen we bij het opstellen van de omgevingsvisie ook 'vernieuwend' werken. Dat wil zeggen dat we in grotere mate verandering in onze houding en rolopvatting nastreven en in grotere mate onze blik extern richten. Oftewel: (nog) meer werken 'in de geest van de Omgevingswet'. We focussen ons dus (nog) meer naar buiten en willen met de omgevingsvisie de samenleving en marktpartijen uitdagen om met initiatieven te komen.

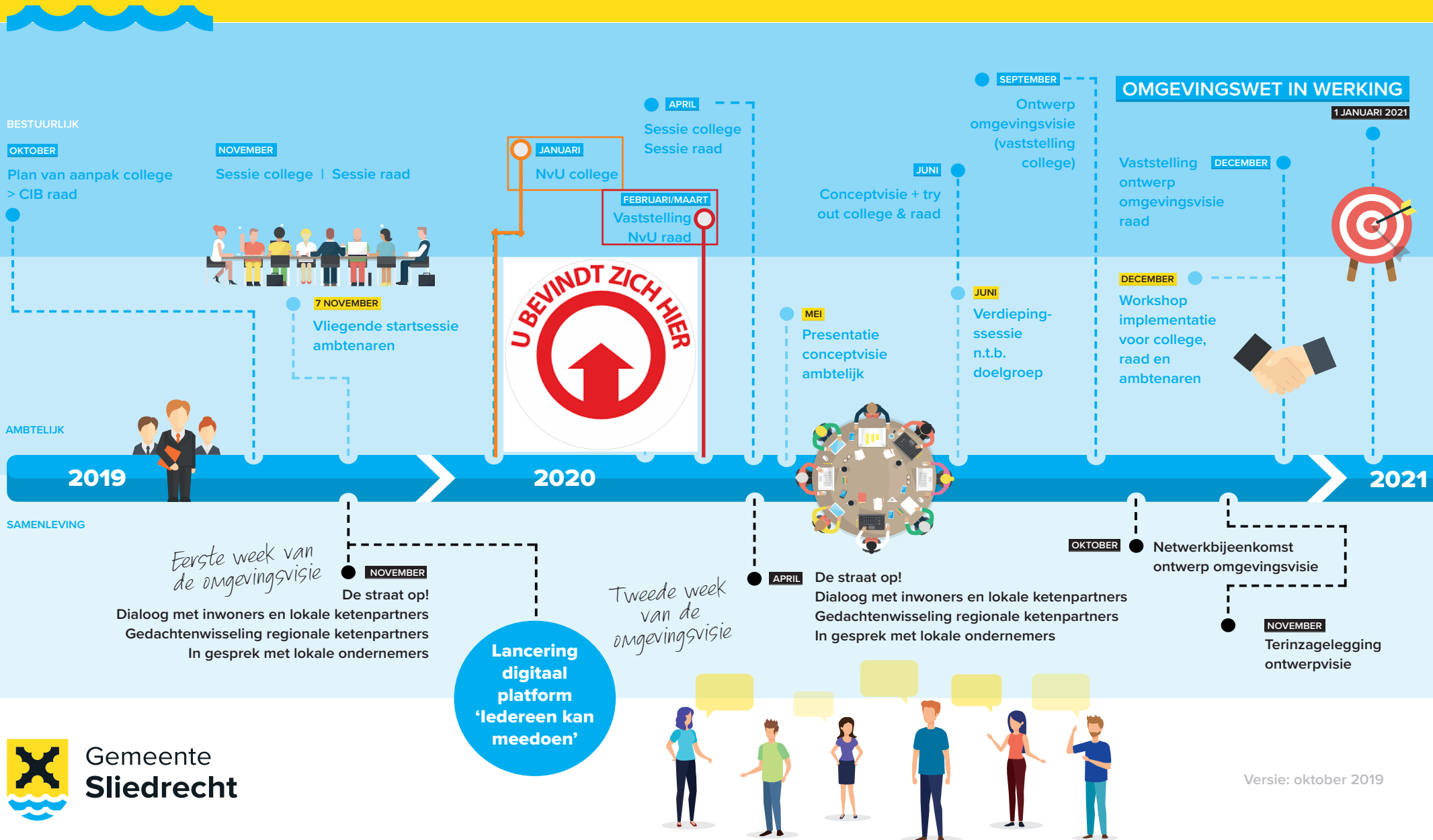
### **UITGANGSPUNT:**

**Voor de algehele implementatie van de Omgevingswet houden we vast aan de 'calculerende' en 'onderscheidende' invoeringsstrategie. Echter, we erkennen dat de fysieke opgave dusdanig is veranderd dat we voor de omgevingsvisie een vernieuwende aanpak kiezen (zie ook 3.2 en 5.1).**



# Omgevingsvisie & Participatie

Met de Omgevingswet wil de overheid de regels voor ruimtelijke ontwikkeling vereenvoudigen en samenvoegen. Zodat het straks bijvoorbeeld makkelijker is om bouwprojecten te starten. Naar verwachting treedt de Omgevingswet in 2021 in werking.



Versie: oktober 2019

### 3.2 We gaan voor zo breed mogelijk draagvlak

De dialoog met de omgeving vormt een centraal onderdeel bij de totstandkoming van de omgevingsvisie. Iedereen die dat wil, kan meedoen aan het opstellen van de omgevingsvisie. We werken toe naar een gezamenlijk toekomstbeeld. Op diverse momenten en middels verschillende kanalen betrekken we externe belanghebbenden bij het proces. Daarbij maken we onderscheid tussen regionale ketenpartners (denk aan regiogemeenten, provincie, waterschap, veiligheidsregio, OZHZ, GGD, etc.), lokale ketenpartners en maatschappelijke organisaties (denk aan welzijnswerk, zorginstellingen, woningcorporatie, energie-coöperatie, belangenorganisaties, etc.), inwoners en ondernemers. Doelgroepen verrijken elkaar en het is nuttig om eigen/interne inzichten te vergelijken met de inbreng van andere belanghebbenden.

Conform het principe van 'buiten naar binnen werken', zijn we de dialoog met de doelgroepen in deze eerste fase 'blanco' aangegaan. Dat wil zeggen, we hebben geen concept voorgelegd of het huidige beleid centraal gezet (consultatie). We hebben het gesprek met deze partijen open gevoerd. We zijn gestart met de ambtelijke organisatie (beleidmakers) en vervolgens hebben we tijdens de eerste week van de omgevingsvisie (20 t/m 28 november 2019) onze (regionale) partners, ondernemers en inwoners gevraagd hun visie te geven op de identiteit van Sliedrecht, de kernkwaliteiten, en grootste uitdagingen. Ook het college heeft hierover meegedacht. De eerste week van de omgevingsvisie is afgesloten met de gemeenteraad in een openbaar fractiespecialistenoverleg. Tijdens dit overleg kon de raad reageren op de uitkomsten van de eerste week van de omgevingsvisie en aanvullende ideeën inbrengen.

#### REFLECTIE PROCES FASE 1:

In deze eerste fase van de omgevingsvisie Sliedrecht werden de externe bijeenkomsten met ketenpartners en bedrijven goed bezocht. De opkomst op de bewonersavond was echter relatief laag. In een ronde langs de weekmarkt, de Kerkbuurt, de Stichting Open Jeugdwerk Sliedrecht (S.J.O.S.) en de bibliotheek is vervolgens nog aanvullende input opgehaald. De effectiviteit van de ingezette communicatiemiddelen had, gezien de relatief lage opkomst op de bewonersavond nog niet het gewenste resultaat.

In fase 2 wordt daarom ingezet op een andere strategie dan we in het huidige plan van aanpak hebben voorzien. In deze tweede fase gaan we namelijk de koers bepalen en keuzes maken (zie ook routekaart op vorige pagina). We willen dan niet alleen weten wat er speelt en beter beleid maken. We willen zorgen voor een zo breed mogelijk draagvlak voor de uiteindelijke keuzes die we in de omgevingsvisie maken. Dat is namelijk ook de eerste stap naar eigenaarschap voor de uitvoering van de visie (zie ook 5.1).

#### UITGANGSPUNT:

**We zetten stevig(er) in op de doelgroep inwoners om zo breed mogelijk draagvlak te creëren. We benaderen daarvoor de verschillende groepen inwoners in de vervolgfase op een persoonlijke(re) en directe(re) manier.**

## 4 INHOUDELIJKE UITGANGSPUNTEN: DE KERN VAN DE VISIE

Bij het opstellen van de omgevingsvisie werken we van buiten naar binnen. De inzichten die we uit de samenleving hebben opgehaald staan daarom centraal bij de inhoudelijke uitgangspunten in deze nota. In alle sessies is steeds opnieuw gevraagd wat de betreffende doelgroep de kenmerkende waarden en kwaliteiten van ons dorp vindt. Vervolgens is gevraagd naar de belangrijkste opgaven en wensen voor de toekomst. De resultaten van de verschillende participatiesessies vormen het startpunt voor verdere uitwerking van de omgevingsvisie. Dat wil zeggen, we leggen hiermee de identiteit en kernwaarden vast voor het vervolg en bundelen de diverse sectorale beleidsopgaven in vier integrale opgaven. Hierlangs werken we de omgevingsvisie verder uit.

In de volgende paragrafen wordt telkens begonnen met wat er in de verschillende participatiesessies is opgehaald. Vervolgens worden de relevante ruimtelijke structuren nader toegelicht. In de gele tekstvakken wordt op bestaand beleid gereflecteerd, om vervolgens te eindigen in een uitgangspunt voor vervolg.

### 4.1 De identiteit van Sliedrecht: een ondernemend en betrokken baggerdorp

#### Resultaten participatiesessies

In alle participatiesessies zijn de deelnemers gevraagd de kernwaarde(n) van Sliedrecht te benoemen; de zaken die kenmerkend zijn voor het dorp. Een **“ondernemend en betrokken baggerdorp”** vat de inzichten vanuit de verschillende participatiesessies het beste samen.

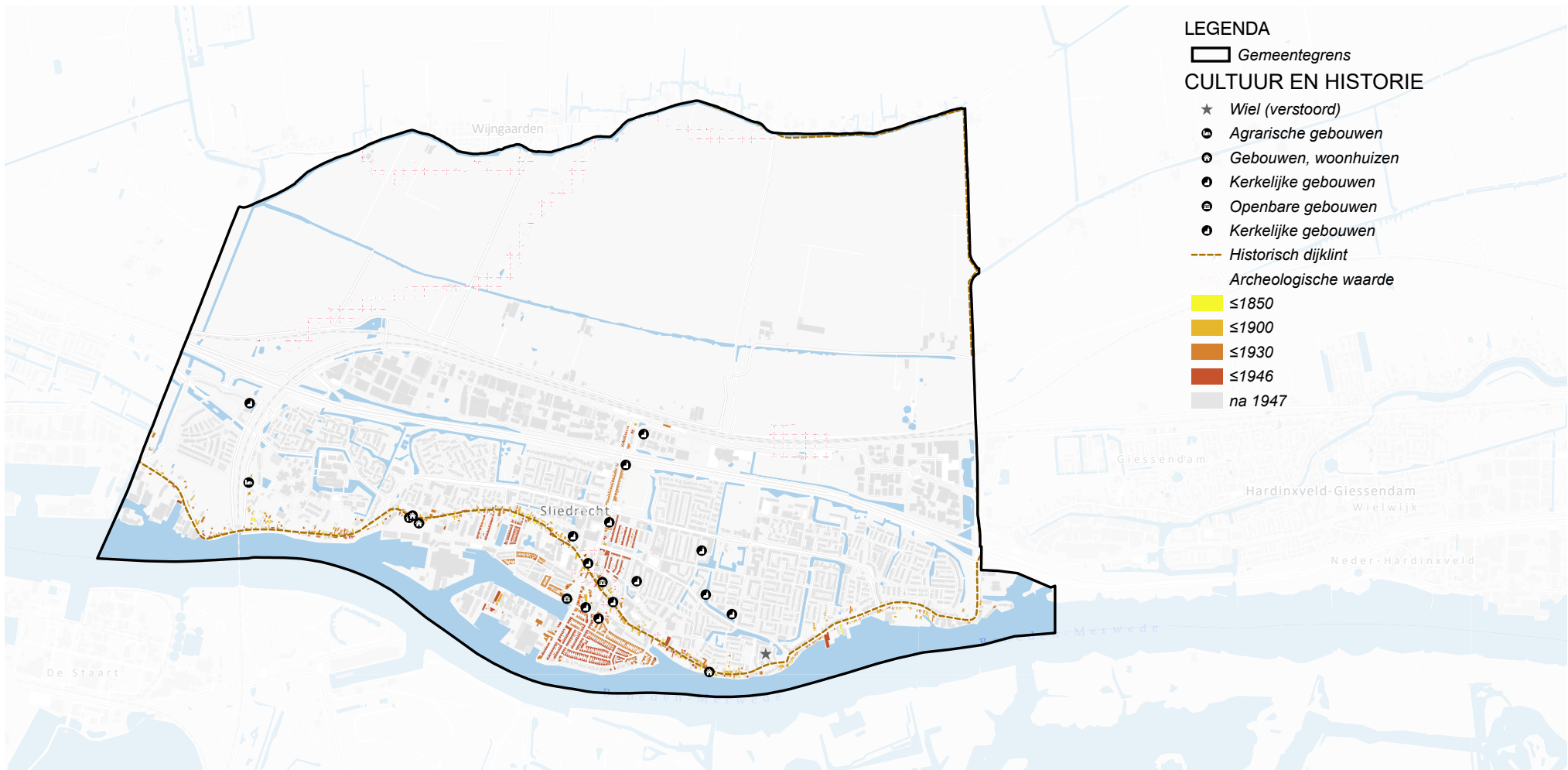
Waarbij ‘ondernemend en baggerdorp’ refereren aan de innovatieve maritieme topsector in het verleden, heden en de toekomst, alsmede de sterke arbeidsethos die in de Sliedrechtse cultuur gebakken zit. Sliedrecht is een dorp van harde werkers, van doeners.

Het “betrokken en dorpse” refereert aan de hechte gemeenschap(pen), sterke lokale betrokkenheid en de rust die samen waardevolle elementen van de Sliedrechtse cultuur vormen.

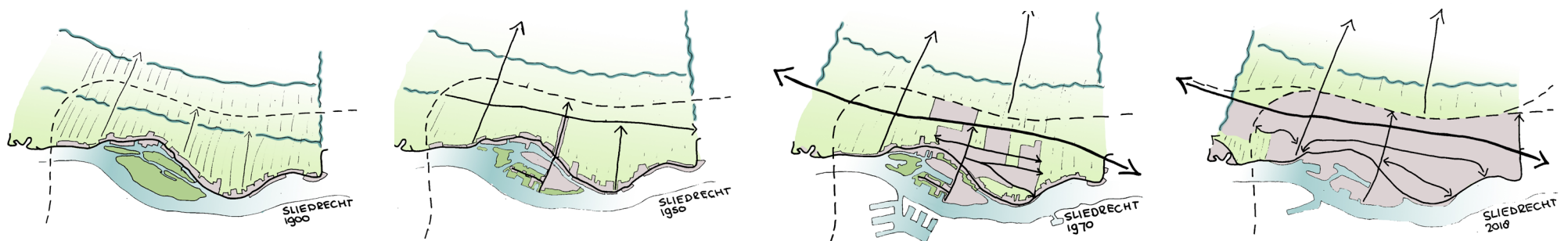
#### Ruimtelijke Identiteitsdrager - Het Dijklint

Het dijklint vormt de ruimtelijk-historische drager van Sliedrecht. Hier, aan de Merwede, is Sliedrecht ontstaan (zie ook kaarten 1-5).

De aanleg van het spoor aan het einde van de 19e eeuw en de uitbreidingen langs de Stationsweg, de Kerkbuurt en de Buitenuitbreiding, die aan het begin van vorige eeuw volgden, vormen samen nog steeds de kern van Sliedrecht. Hier zijn ook de meeste monumenten en oudere kerken gevestigd. Aan de bouwjaren en de ontstaansgeschiedenis kan tevens worden afgelezen dat de buitendijkse (haven)gebieden een belangrijk onderdeel zijn van de Sliedrechtse cultuurhistorie. Sliedrecht is namenlijk eerst buitendijks gegroeid, voordat het gebied achter het dijklint ontwikkeld werd.



Kaart 1-5. Het dijklijnt als identiteitsdrager en de groei van Sliedrecht



### REFLECTIE BELEID:

De missie uit de structuurvisie 2020: 'Sliedrecht watergericht, innovatief en betrokken bij elkaar' en de thematische keuzes 'het herkenbaar maken en versterken van de ruimtelijke structuurdragers' & 'het zorg dragen voor het behoud van dorpse identiteit' uit zijn nog steeds relevant. In de dijkvisie wordt daarnaast de samenhang en kwaliteit van het dijklint al centraal gezet. Dit beleid komt overeen met de input die we hebben opgehaald. Sliedrecht is een "**Een ondernemend en betrokken baggerdorp**" dat ontstaan is aan het dijklint. (zie voor overzicht van geïnventariseerd beleid bijlage 6.

### UITGANGSPUNT:

**De waarde "ondernemend en betrokken baggerdorp" vormt de kern van de omgevingsvisie en het dijklint is daarbij de belangrijkste ruimtelijke structuur.**

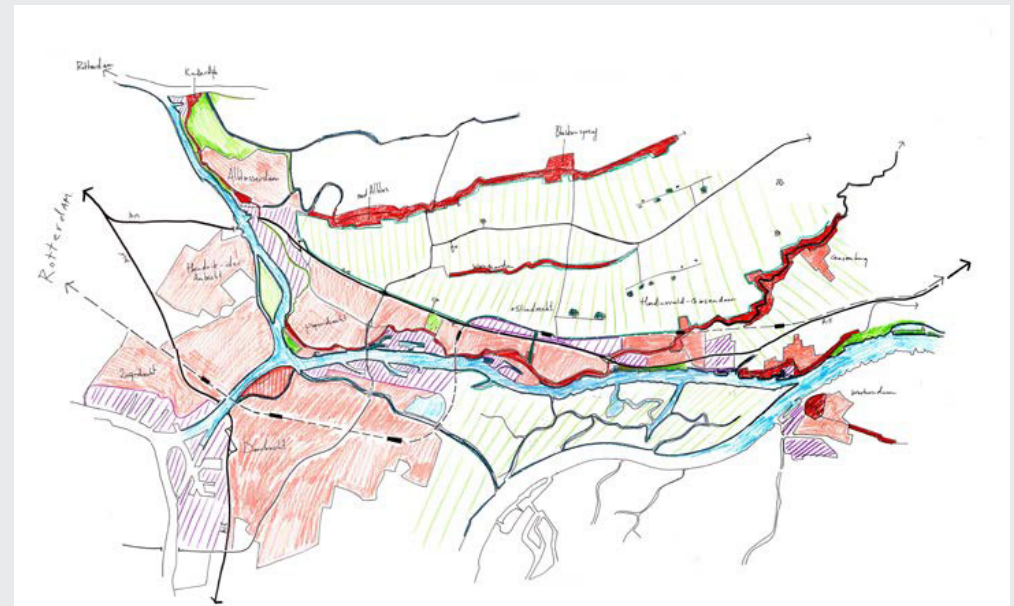


## De Regionale Context

In de omgevingsvisie Sliedrecht wordt de lokale situatie vastgelegd. Dit gaat niet zonder oog te hebben voor de regionale opgaven waar alle gemeenten in de Drechtsteden voor staan. Aan de structuur van de Drechtsteden ontleent Sliedrecht namelijk ook een deel van haar identiteit en op dit schaalniveau zijn diverse afspraken gemaakt over verschillende onderwerpen die van invloed zijn op de omgevingsvisie.

Het doel daarvan is helder: een maritieme topregio zijn met 300.000+ inwoners die goed leven in een compleet, dynamisch, meerkernig gebied. Het gebied heeft unieke woon- en werkmilieus, een omvangrijk en divers aanbod aan bedrijvigheid. Creativiteit bloeit en het onderwijs en de cultuur floreren. De regio ligt in een historisch gegroeide setting tussen drie rivieren in een uniek Hollands landschap.

De regio Drechtsteden grenst aan de metropoolregio Rotterdam-Den Haag, maar ook de polder en het Nationaal Park de Biesbosch. Het is deze combinatie van hoogwaardige (maritieme) industrie en bundeling van infrastructuur enerzijds en de diverse (dorpse) woonmilieus, ruimte van de Alblasserwaard en de recreatieve potentie van de Biesbosch anderzijds die de regionale structuur bepalen.



Kaart 6. Sliedrecht onderdeel van de Drechtsteden met het verbindende dijklint Bron: Ontwikkelvisie

## 4.2 We waarborgen de kernkwaliteiten: het dorpse karakter, de werkgeneratoren en de groenblauwe structuren

Het waarborgen van bestaande kwaliteiten is een belangrijk thema in de Omgevingswet. Wat de bevroegde inwoners, ondernemers en (regionale) partners antwoorden op wat zij het beste/ mooiste/ meest waardevolle aan Sliedrecht vinden, hebben we gebundeld onder een drietal kernkwaliteiten. De huidige kernkwaliteiten

die we hebben opgehaald willen we met de omgevingsvisie waarborgen. Dit betekent niet dat we hiermee de huidige situatie willen vastleggen. We willen wel dat nieuwe ontwikkelingen er hierdoor rekening mee houden en er zoveel mogelijk aan bijdragen. Zo kunnen we deze kwaliteiten behouden, uitbouwen en verbeteren.

### Resultaten participatiesessies



**Het Dorpse Karakter**

Onder het **Dorpse karakter** hebben we de volgende benoemde kwaliteiten gebundeld:

- De gemeenschapszin
- Het sterke verenigingsleven
- De vele vrijwilligers die Sliedrecht rijk is
- De organisatiekracht voor evenementen



**De Werkgeneratoren**

Onder de **Werkgeneratoren** hebben we de volgende opgehaalde kwaliteiten gebundeld:

- De detail- en groothandelsvoorzieningen
- De innovatieve maritieme sector
- De diverse zorg-gerelateerde dienstverleners
- De maakindustrie



**De Groenblauwe structuren**

Onder de **Groenblauwe structuren** hebben we de volgende opgehaalde kwaliteiten gebundeld:

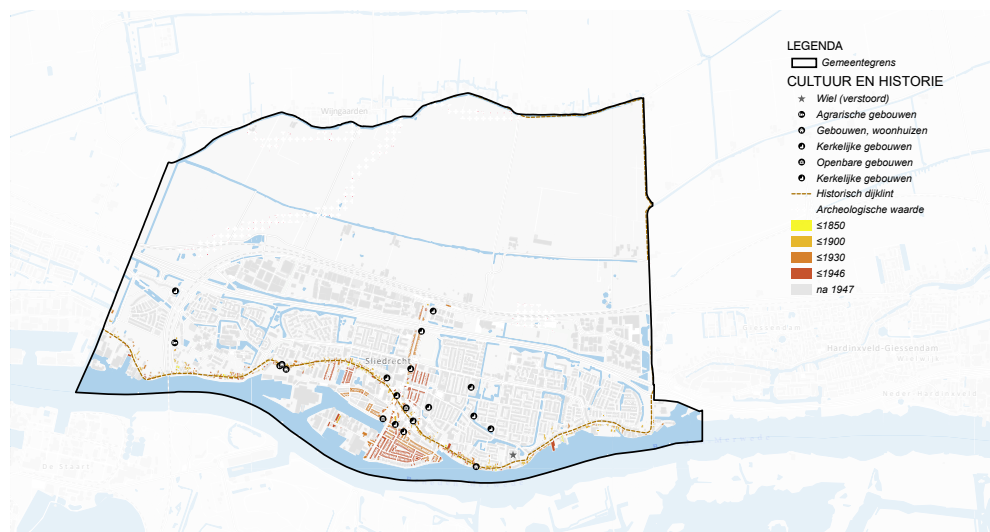
- De Merwede
- De beleefbare Adriaan Volkersingel
- Het historische dijkclint
- De groenstructuren langs de hoofdwegen
- De parken



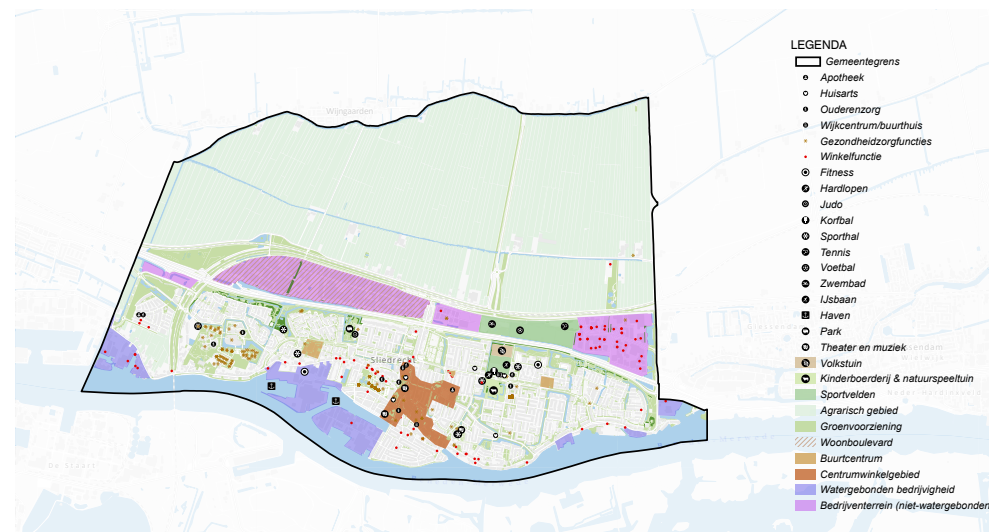
## Ruimtelijke Kernkwaliteiten

De huidige economische structuur van Sliedrecht is onderverdeeld in vier clusters. De maritieme sector, retail, zorg en leisure. Dankzij de innovatieve maritieme sector heeft het baggerdorp een internationale rol. Deze sector is hoofdzakelijk te vinden op de watergebonden bedrijventerreinen, maar ook ten noorden van de A15 zijn maritieme bedrijven gehuisvest. Met de woonboulevard en diverse groothandels op bedrijventerreinen Nijverwaard en Noordoost Kwadrant vervult Sliedrecht tevens een regionale winkelfunctie. Naast de economische en cultuurhistorische elementen, zijn het bestaande groen in de wijken, de nabijheid van de Merwede en de diverse sport- en recreatievoorzieningen belangrijke kernkwaliteiten van Sliedrecht. In de huidige structuur ligt de focus hiervan echter nog hoofdzakelijk binnen het bestaande bebouwde gebied. Door de barrière werking van de A15 en de Betuwelijn wordt de polder momenteel niet als een onderdeel van Sliedrecht ervaren.

## De (Historische) dorps structuur - Huidige ruimtelijke structuur

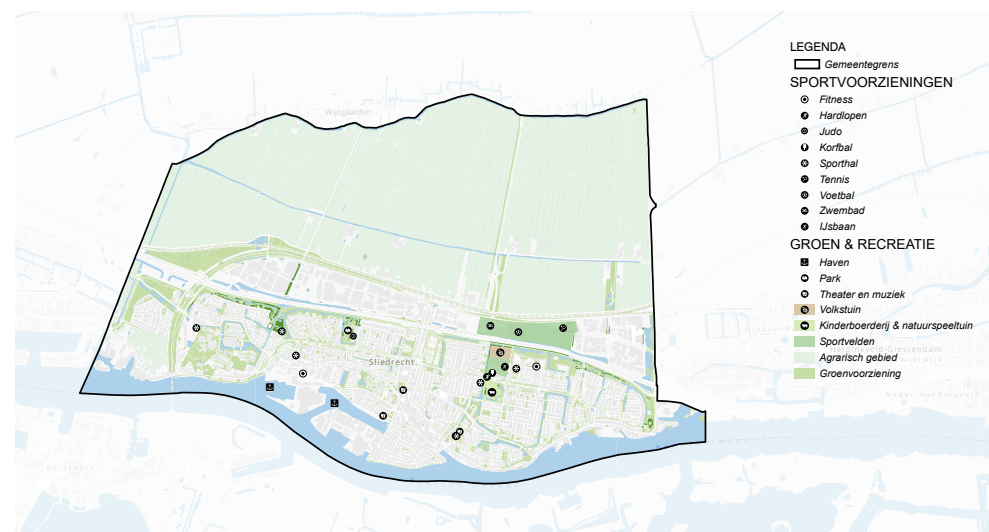


## De Werkgeneratoren - Huidige ruimtelijke structuur



Deze kaarten geven de huidige ruimtelijke structuur van de opgehaalde kernkwaliteiten weer. Hierin zijn dus nog geen richtinggevend keuzes over nieuwe ontwikkelingen in opgenomen.

## Groen-blauw & recreatie - Huidige ruimtelijke structuur



## REFLECTIE BELEID:

De bundeling van de kwaliteiten volgens bovenstaande lijnen komt overeen met de uitgangspunten in het integrale veiligheidsplan. De kwaliteit van wonen, werken en leven wordt daar voorop gesteld. Ook in de lokale duurzaamheidsagenda zien we deze kwaliteiten terugkomen: "er wordt een continue balans gezocht tussen de kwaliteit van de samenleving (People), het milieu (Planet) en economische ontwikkelingen (Profit)". De karakteristieke kwaliteiten zijn op soortgelijke wijze verwoord in de Ontwikkelvisie, waarin wordt gesteld dat: "verweving van wonen en werken, de nabijheid van de polder en de levendigheid van de rivier typische kwaliteiten van Sliedrecht zijn en dat het dijklint en de Stationsweg deze kwaliteiten van oudsher aaneen rijgen." Daarnaast is de sterke sociale structuur een centraal thema is de sociale visie, dit past binnen het dorpse karakter; "In Sliedrecht zorgen we voor elkaar." Bovenstaande laat zien dat er reeds diverse beleidsuitspraken zijn om de opgehaalde kwaliteiten te waarborgen.

## UITGANGSPUNT:

**Het dorpse karakter, de werkgeneratoren en de groenblauwe structuren zijn kwaliteiten die we bij de toekomstige ontwikkeling van het dorp waarborgen.**



### 4.3 We geven invulling aan de integrale opgaven: Borgen van kwaliteit & veiligheid, Ruimte creëren, Verduurzamen en Verbinden

We zoeken de balans tussen behoud van de kernkwaliteiten en het bieden van ruimte voor nieuwe ontwikkelingen. In de verschillende participatiesessies is daarom ook gevraagd voor welke uitdagingen Sliedrecht staat. Oftewel aan welke huidige en toekomstige opgaven we moeten werken. Dit heeft geleid tot een clustering rond de volgende vier integrale opgaven: het Borgen van kwaliteit & veiligheid, Ruimte creëren, Verduurzamen en Verbinden.

#### **BORGEN VAN KWALITEIT & VEILIGHEID**

Bij het **Borgen van kwaliteit & veiligheid** gaat het enerzijds om het dorps karakter, de werkgeneratoren en de groen-blauwe structuren. Anderzijds gaat het om het hanteren van milieu- en risiconormen. We bundelen hieronder in ieder geval de volgende opgaven:

- Regionale samenwerking reductie PFAS uitstoot Chemours/Dupont
- Reductie geluidsoverlast en verbetering luchtkwaliteit
- Beschermen en benutten van erfgoed (objecten en structuren)
- Externe veiligheidsnormen hanteren
- Verbeteren verkeersveiligheid
- Sociale veiligheid verbeteren
- Verbeteren Ruimtelijke kwaliteit

#### **RUIMTE CREËREN**

Met de opgave 'borgen van kwaliteit & veiligheid' willen we de nadruk leggen op wat we willen behouden en met de opgave 'Ruimte creëren' leggen we juist de nadruk op wat we willen ontwikkelen. De opgaven 'verbinden' en 'verduurzamen' geven kaders mee voor de dialoog in de vervolgfase. Deze integrale opgaven (en onderliggende beleidsopgaven) worden in de vervolgfase in samenhang bekeken en (gebiedsgericht) uitgewerkt in de uiteindelijke omgevingsvisie (zie ook 5.1).

Onder **Ruimte Creëren** verstaan we zowel de economische, sociale als ecologische opgaven. Het gaat om een gedegen afgewogen verdeling van de schaarse ruimte. We hebben hier de volgende opgaven en ruimtevragers aan gekoppeld:

- De woningbouwopgave
- Economische activiteiten
- Meer groen binnen bestaand bebouwd gebied en beleefbaarder maken van polder en rivier
- Energietransitie
- Recreatie
- Klimaatadaptatie

## VERBINDEN

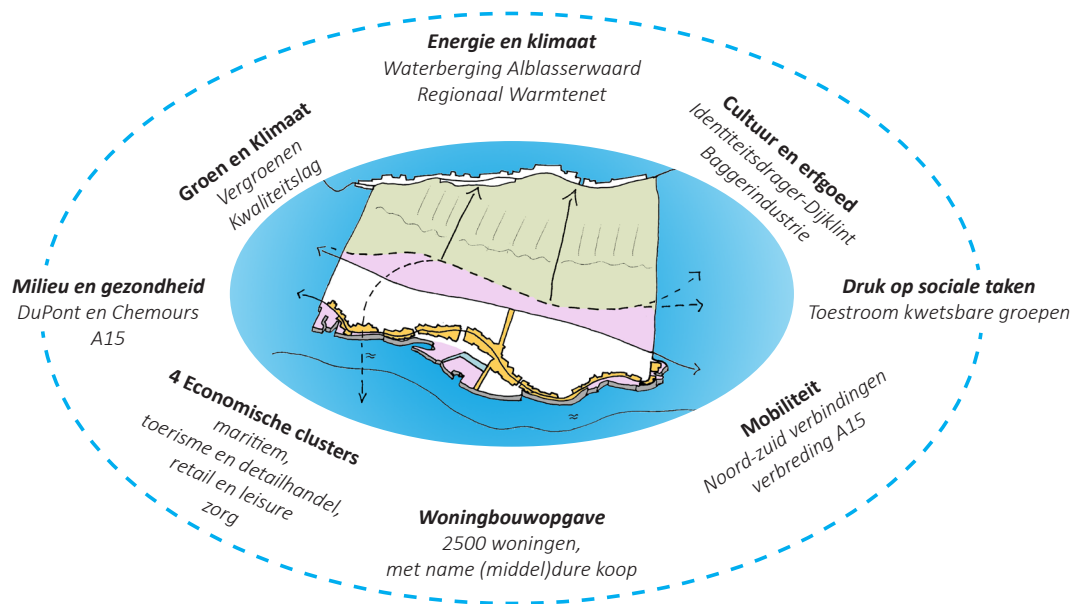
Onder het **Verbinden** verstaan we zowel fysieke als sociale aspecten. We hebben hier de volgende opgaven onder gebundeld:

- Ruimte voor interactie gemeenschappen t.b.v. verbetering leefbaarheid (o.a. evenementen en voorzieningen)
- Verbetering verbinding en beleefbaarheid Merwede en Polder
- Voldoende ontmoetingsplekken op 'pantoffelafstand'
- Levendigheid centrum vergroten
- Diverse vormen mobiliteit koppelen
- Sneller en schoner het dorp in en uit
- Inclusieve openbare ruimte

## VERDUURZAMEN

Onder het **Verduurzamen** verstaan we zowel fysiek vergroenen als de overstap naar duurzame energiebronnen. We hebben hieronder de volgende opgaven gebundeld:

- Toename groen oppervlak (bebouwd en onbebouwd)
- Toename duurzame energieopwekking
- Energiebesparing
- Warmtetransitie
- Toename aandeel duurzame vervoersmiddelen
- Reductie hittestress
- Toename oppervlaktewaterberging

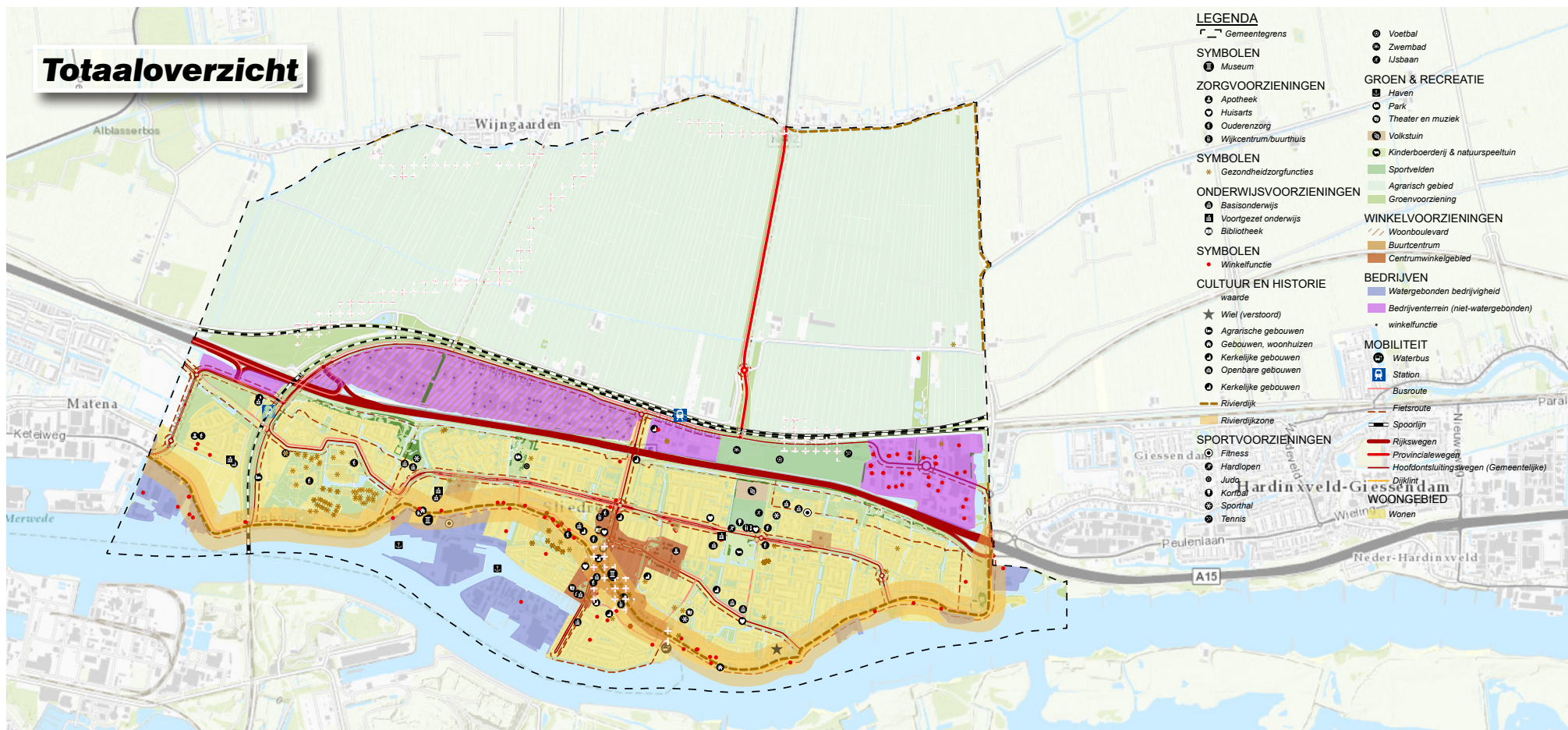


Figuur 5. Overzicht inventarisatie beleidsthema's en opgaven

Figuur 5. geeft een overzicht van de geïnventariseerde beleidsthema's en een aantal urgente opgaven die daar binnen spelen. Voor een uitgebreider overzicht per beleidsthema, zie bijlage 6.3.

### Opgaven binnen de huidige ruimtelijke structuur

Vanuit de historische opbouw zien we dat Sliedrecht tussen de A15 en de Merwede is dichtgegroeid. De nieuwe fysieke opgaven zijn groot en de ruimte is beperkt. Per deelgebied zal er een integraal afgewogen prioritering moeten worden gemaakt van de verschillende beleidsopgaven (zie figuur 5.). Met nieuwe ontwikkelingen willen we bijdragen aan de opgehaalde (ruimtelijke) kwaliteiten van Sliedrecht. Hiernaast zijn de belangrijkste fysieke opgaven benoemd.



In bovenstaande overzichtskaart zijn de belangrijkste structuren van de gemeente weergegeven waarop in de volgende fase de nieuwe ontwikkelingen worden geprojecteerd. Deze structuren vormen daarmee de basis voor de gebiedsgerichte prioritering, die in de volgende fase centraal staat.

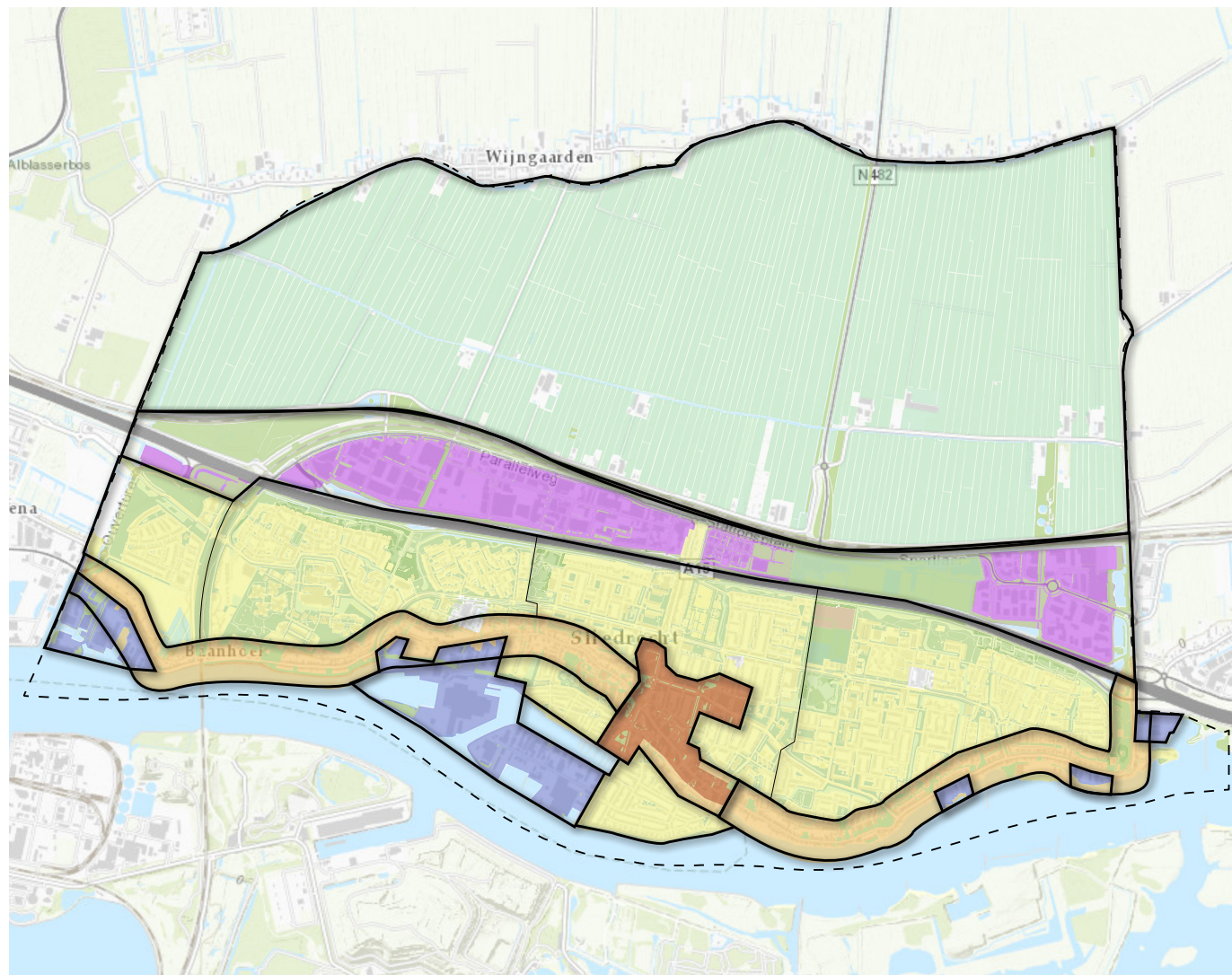
Het inpassen van de woningbouwopgave van 2500 woningen is een belangrijke fysieke opgave, maar ook het huidige woningaanbod is een aandachtspunt voor het vervolg. De druk op sociale taken is in bepaalde wijken zo hoog dat een verdere differentiatie van het woningaanbod gewenst is. Een andere grote fysieke opgave is om de energietransitie een plaats te geven, en dan met name het

opwekken van duurzame energie. In combinatie met andere beleidsopgaven is de inpassing van deze transitie binnen- en buitenstedelijk een aandachtspunt. Tot slot is de verkeersinfrastructuur met name oost-west geïntendeerd met beperkte noord-zuid verbindingen, bijvoorbeeld naar de polder. Het (gemotoriseerd) verkeer heeft daarnaast ook een negatief effect op het leefmilieu.

## Deelgebieden

Op basis van de ruimtelijke structuurkaart en de beleidsopgaven zijn een aantal deelgebieden te onderscheiden waarbinnen we een verschillende mate van ontwikkeling en beleidsprioritering verwachten. Dit betreft de volgende hoofdgebieden:

- De Polder
- Het Centrumgebied
- De A15-Betuwe zone
- De Woonwijken
- De Dijklintzone
- De Watergebonden bedrijventerreinen



## REFLECTIE BELEIDSOPGAVEN

Als we de verschillende beleidsvelden integraal bekijken moeten er in de vervolgfase nog belangrijke keuzes worden gemaakt. In de volgende fase wordt aan de hand van de integrale opgaven in ieder geval de dialoog aangegaan over:

- Vorm en locatie van woningbouw in relatie tot toename groen en ruimte voor economie
- Inpassing duurzame energieopwekking
- Toekomstig gebruik & ontsluiting polder
- Toekomstig gebruik & ontsluiting Merwede
- Druk op sociale taken in de wijken
- Leefbaarheid versus langer thuis wonen
- Milieuopgaven
- Rust versus reuring per gebied

De opgaven gaan dus ook over het thema's uit het sociaal domein. Met de omgevingsvisie streven we ernaar zoveel mogelijk bij te dragen aan sociale doelen. Echter is dit niet bedoeld als vervanging van sociaal beleid.

## UITGANGSPUNT:

**We geven in de omgevingsvisie invulling aan de opgaven 'borgen van kwaliteit & veiligheid', 'ruimte creëren', 'verbinden' en 'verduurzamen'.**

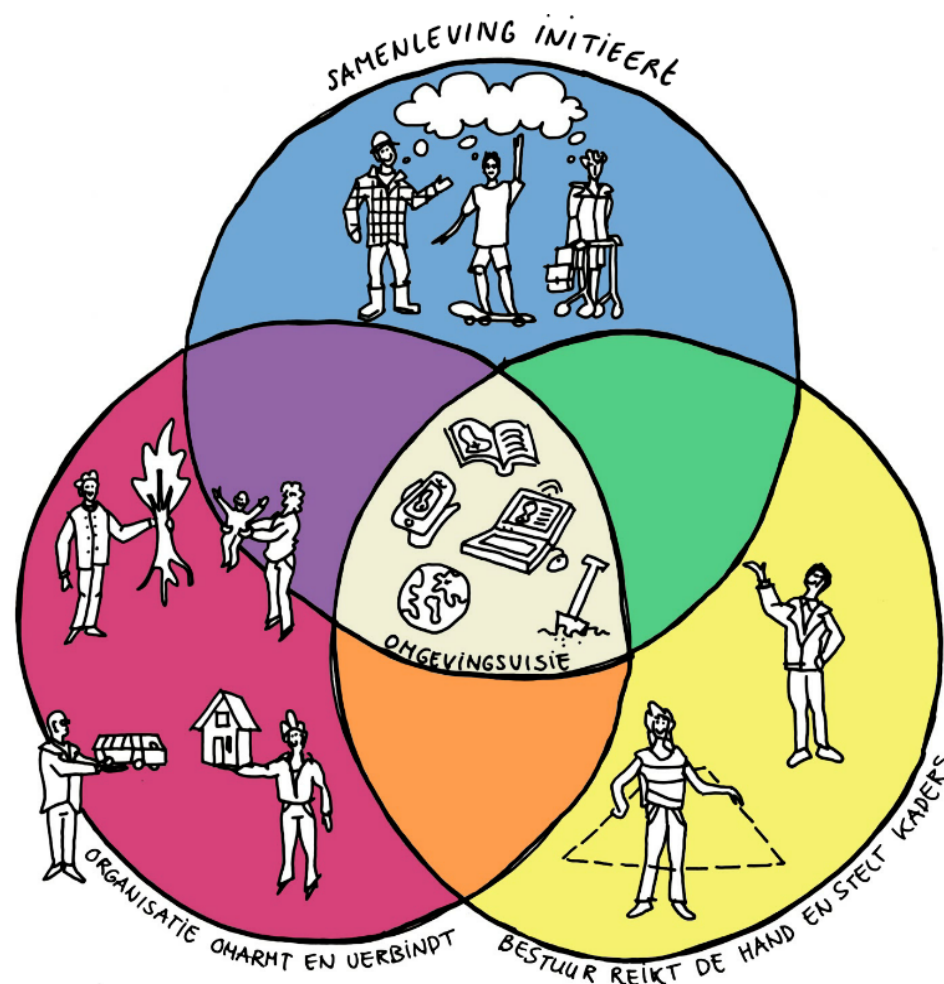


## 5 CONCLUSIES EN VERVOLG

### 5.1 Gebiedsgerichte uitwerking: Samen invullen

We willen meer woningen, verduurzamen, een sterke economie behouden en de bereikbaarheid verbeteren. Echter, over de vraag 'op welke manier dat in welk gebied vorm moet krijgen?' is nog geen consensus. Een gebiedsgerichte uitwerking van de opgehaalde kernwaarden, kernkwaliteiten, kernopgaven en ambities is dan ook de focus in de vervolgfase. Hierin bepalen we de koers en maken we keuzes. Hoe we de puzzel van diverse sectorale opgaven gaan leggen en op welke manier we onze inwoners en partners daarbij betrekken is deels afhankelijk van de gewenste mate van verandering en de rolopvatting die we daarbij hanteren. Wat vinden wij belangrijk binnen onze gemeente? Wat voor gemeente willen wij zijn?

Van inwoners wordt een sterke betrokkenheid en meer eigen initiatief verwacht (eigenaarschap). Niet alleen bij het de ontwikkeling van de omgevingsvisie maar ook bij het oppakken van initiatieven en het zoeken van draagvlak daarvoor. In die zin ondersteunt de Omgevingswet een terugtrekkende overheid. Met de opbrengsten uit de eerste fase in het achterhoofd, kiezen wij als gemeente een meer faciliterende rol. Dit wil zeggen dat de gemeente zelf minimaal regie voert. Wel scheppen wij in de omgevingsvisie kaders (op hoofdlijnen), maar laten het initiatief veelal bij de samenleving liggen. Een sterk sturende rolopvatting zou namelijk betekenen dat de gemeente de regie pakt, initiatieven zelf initieert of actief ondersteunt. Onze gemeente heeft een conservatievere houding. Een benadering met een minder verre horizon (2030) en met overzichtelijke(re) acties past beter bij de Sliedrechtse mentaliteit. We noemen deze faciliterende rolopvatting gericht op het gezamenlijk bepalen van de ontwikkelingen op de middellange termijn: 'Samen invullen'.



Figuur 6. De omgevingsvisie als instrument om te oefenen met nieuwe rollen

In deze nota van uitgangspunten worden door het bestuur de kaders aan de organisatie en het vervolgproces voor de omgevingsvisie meegeven. In de volgende fase vullen we dit gezamenlijk verder in.



## **CONCLUSIE:**

Uit deze eerste fase van de omgevingsvisie blijkt dat Sliedrecht voor grote fysieke (en sociale) opgaven staat. Daarnaast is het de wens om deze opgaven zo concreet mogelijk in te vullen. Dit pakken we zoveel mogelijk in gezamenlijkheid met inwoners en partners op. Hierdoor organiseren we zoveel mogelijk draagvlak voor de uiteindelijke keuzes. We hanteren daarbij de beschreven deelgebieden (zie p. 22). Hiermee wordt in dialoog met de samenleving invulling gegeven aan de ontwikkelingen op middellange termijn (2030).

## **UITGANGSPUNT:**

**We kiezen de vervolgstrategie 'Samen Invullen' en werken de omgevingsvisie gebiedsgericht uit met een focus op de middellange termijn (2030). Samen met onze partners en inwoners gaan we (beleids)keuzes formuleren per gebied.**



## 5.2 Opsomming uitgangspunten

### **Herijking ambitieniveau invoeringsstrategie Omgevingswet**

Voor de algehele implementatie van de Omgevingswet houden we vast aan de 'calculerende' en 'onderscheidende' invoeringsstrategie. Echter, we erkennen dat de fysieke opgave dusdanig is veranderd dat we voor de omgevingsvisie een vernieuwende aanpak kiezen.

### **We gaan voor zo breed mogelijk draagvlak**

We zetten stevig(er) in op de doelgroep inwoners om zo breed mogelijk draagvlak te creëren. We benaderen daarvoor de verschillende groepen inwoners in de vervolgfase op een persoonlijke(re) en directe(re) manier.

### **De identiteit van Sliedrecht**

De waarde "ondernemend en betrokken baggerdorp" vormt de kern van de omgevingsvisie en het dijklint is daarbij de belangrijkste ruimtelijke structuur.

### **We waarborgen de kernkwaliteiten**

Het dorpse karakter, de werkgeneratoren en de groenblauwe structuren zijn kwaliteiten die we bij de toekomstige ontwikkeling van het dorp waarborgen.

### **We geven invulling aan de integrale opgaven**

We geven in de omgevingsvisie invulling aan de opgaven 'borgen van kwaliteit & veiligheid', 'ruimte creëren', 'verbinden' en 'verduurzamen'.

### **Gebiedsgerichte keuzes: Samen invullen**

We kiezen de vervolgstategie 'Samen Invullen' en werken de omgevingsvisie gebiedsgericht uit met een focus op de middellange termijn (2030). Samen met onze partners en inwoners gaan we (beleids)keuzes formuleren per gebied.

